



N°9 - Mai-juin 2017

Rejoignez-nous

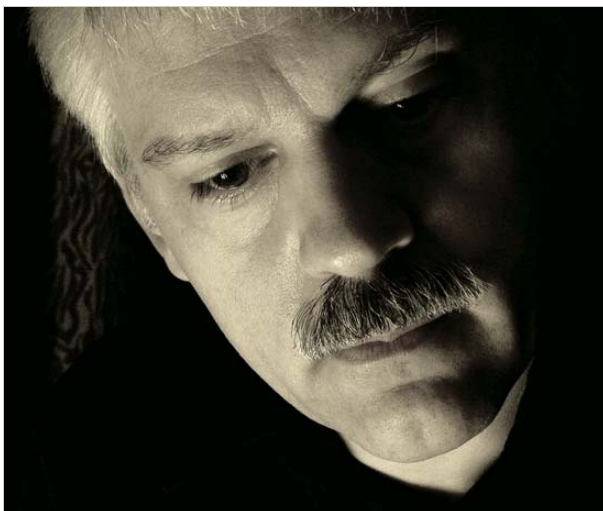
L'EPHEMERIS

Il y a tout juste vingt ans, la Société des Amis du musée de Cluny procédait à sa première acquisition pour le musée : une bordure à décor végétal provenant d'un vitrail de Saint-Denis (vers 1140). Depuis, 38 œuvres sont venues enrichir les collections du musée, principalement sous l'impulsion de mon prédécesseur, Christian Giacomotto.

À l'occasion de cet anniversaire, le musée de Cluny va proposer au public de retrouver ou découvrir ces œuvres au fil d'une exposition-parcours, qui se tiendra de juillet 2017 à janvier 2018. Pour leur part, les Amis dévoileront lors de l'assemblée générale du 8 juin prochain un diaporama réalisé par l'une de nos adhérentes, et proposeront à l'automne un numéro spécial du journal *Millefleurs* consacré à ces 20 ans de soutien en faveur des collections du musée.

Merci aux équipes de conservation du musée d'avoir guidé nos choix tout au long de ces années en nous faisant partager leur enthousiasme et leurs passions !

Martine Tridde-Mazloun
Présidente des Amis du musée de Cluny



© Atelier Cairn

GRAND TÉMOIN

Alain Mercier, ingénieur de recherche au musée des Arts et Métiers

Salle 22, niveau Paradis

C'est capricieux, les mots. Posés ici ou posés là, ils disent tout et son contraire. Tenez, par exemple : pour exprimer le juste milieu de la vie, le nombre le plus ordinaire de la statistique démographique, ne parle-t-on pas d'âge moyen ? Le Moyen Âge à l'opposé – fièrement paré de ses deux capitales – reflète l'extra-ordinaire, l'excès, l'extrême : famine et bombance, indigence et grosses fortunes, obscurantisme et sagesse. Un petit air de temps modernes. [...]

Lire

VIE DE L'ASSOCIATION

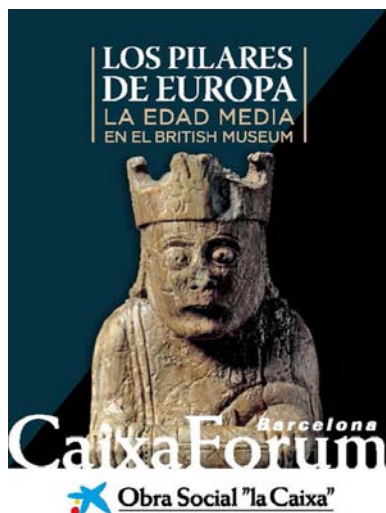
- **Bientôt un nouveau site internet**

Vous l'avez constaté ces derniers mois, les Amis sont désormais présents sur les réseaux sociaux. Pour poursuivre notre volonté de communiquer toujours plus facilement et plus largement, une réflexion a été menée sur la refonte du site internet. Conçu par un développeur professionnel et de jeunes Amies, le nouveau site internet vous sera bientôt dévoilé !

- **Assemblée générale**

L'assemblée générale des Amis du musée de Cluny aura lieu jeudi 8 juin à 18h30, au musée de Cluny. À cette occasion, sera élu le nouveau conseil d'administration. Nous vous attendons nombreux. Pour ceux qui ne peuvent pas venir, n'oubliez pas de nous adresser un pouvoir.

ACTUALITÉS



EXPOSITION

Los pilares de Europa. La edad media en el British Museum*

Caixaforum, Barcelone
Jusqu'au 18 juin

Conçue en collaboration avec le British Museum, cette exposition aborde le Moyen Âge à travers cinq grands thèmes : la formation de l'Europe, le pouvoir réel, la vie à la cour, l'Église, la vie urbaine et l'héritage. Son objectif est d'ouvrir une fenêtre au monde du Moyen Âge à partir des trésors et la culture matérielle de l'élite dominante et d'autres groupes sociaux. La matrice d'un sceau de Boppard, en Rhénanie-Palatinat, un étui pour miroir, une broche de Wingham datée des VIe-VIIe siècles et retrouvée dans le Kent illustrent ces différentes thématiques.

*Les piliers de l'Europe. Le Moyen Âge au British Museum

En savoir



EXPOSITION

Memling en contexte. Un regard nouveau sur les peintures d'Hans Memling

Sint-Janshospitaal, Bruges
Jusqu'au 8 octobre

L'ancien hôpital Saint-Jean de Bruges conserve les seuls retables signés et datés de la main de Memling. Ces œuvres majeures, cruciales pour comprendre l'œuvre de ce génie de la peinture européenne du XVe siècle, se trouvent toujours dans leur lieu d'origine, l'ancienne institution hospitalière en avait passé commande auprès de l'artiste. Cette présentation se concentre sur la provenance des œuvres et leur rôle dans le renommé Memlingmuseum (1839), mais aussi sur la recherche scientifique, entre autres l'interprétation de la réflectographie infrarouge visant à examiner les dessins préparatoires sous-jacents.

En savoir



CONGRÈS

Les grandes abbayes et l'art roman

Codalet
Du 10 au 15 juillet

Les journées romanes de Saint-Michel de Cuxa ont pris pour thème de leur 49e édition : les grandes abbayes et l'art roman. Elles proposent une étude des manifestations et usages de l'art dans les abbayes au XIe et XIIe siècle, à travers un programme riche. Ce dernier réunit dix-sept universitaires français et étrangers, en plus d'offrir la possibilité à trois jeunes doctorants de présenter l'état de leurs recherches. En complément des communications, des visites sont prévues des abbayes de Cuxa, Lagrasse, Saint-Martin du Canigou et dans trois monastères du Vallespir (Arles-sur-Tech, Saint-André et Saint-Genis-des-Fontaines).

En savoir



CONGRÈS

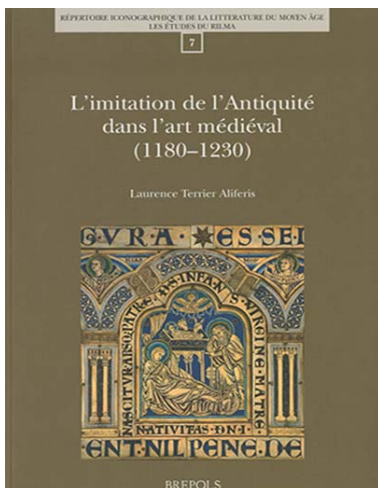
Bourges et le Berry : de la fin de l'âge gothique à la Renaissance (XIV^e-XVI^e siècles)

Cher

Du 22 au 26 juin

Le 176^e congrès de la Société française d'archéologie se tiendra du 22 au 26 juin 2017, dans le Berry. Cette édition, coordonnée par Étienne Hamon, propose d'explorer le dynamisme de la création monumentale locale du XIV^e au XVI^e siècle. Cette période est majeure pour la province, qui s'érige en foyer artistique. Cinq jours de visites sont organisés en compagnie d'historiens d'art autour de bâtiments civils comme l'hôtel de Jacques Cœur, et religieux tel que la cathédrale, avec la volonté de sélectionner des édifices revus récemment par la recherche. Deux conférences s'ajoutent à ce programme sur les chantiers au temps de Jean, duc de Berry et sur les vitraux de la cathédrale. Inscriptions jusqu'au 1^{er} juin.

[En savoir +](#)



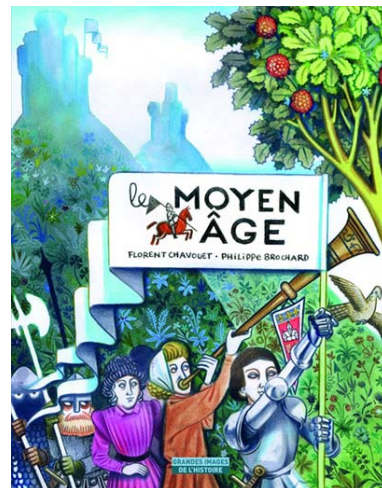
ESSAI

Laurence Terrier Aliferis, *L'imitation de l'Antiquité dans l'art médiéval (1180-1230)*

L'auteure, maître-assistante en histoire de l'art médiévale à l'université de Genève, propose une nouvelle approche des rapports entre l'Antiquité et le Style 1200, courant antiquisant du nord des Alpes entre 1180 et 1230. Cette vue d'ensemble centre l'étude sur les types de modèles antiques observés par les artistes dans les années autour de 1200. Trois chapitres principaux consacrés à l'orfèvrerie, la sculpture et la peinture, montrent le développement chronologique de ce style. Une réflexion sur le processus de l'imitation de l'Antiquité dans les arts du Moyen Âge est menée et les critères favorables à ce regard renouvelé vers les œuvres du passé sont énoncés.

Brépols, 2016

[En savoir +](#)



ALBUM JEUNESSE

Philippe Brochard et Florent Chavouet, *Le Moyen Âge*

Au sein d'une nouvelle collection d'albums illustrés dédiés à l'histoire, ce volume consacré au Moyen Âge offre un tour d'horizon complet et osé de cette période. Douze double-pages, complétées par un lexique et une revue de grands personnages, traitent de moments clés et racontent les principales batailles, décrivent la splendeur des abbayes romanes, des forteresses et autres palais, présentent Charlemagne, Jeanne d'Arc, Hugues Capet, Richard Cœur de Lion, les mystères de la Chine et de Venise. La symbiose entre le texte et le dessin particulièrement précis et détaillé de Florent Chavouet, offre une lecture claire, accessible et instructive, mais aussi très poétique ! Pour les lecteurs débutants ou une lecture accompagnée. À partir de 8 ans.

L'école des loisirs, 2017

[En savoir +](#)

FOCUS SUR

Les 40 ans du musée national de la Renaissance

En octobre 1977, les premières salles du musée national de la Renaissance ouvrirent au public au château d'Ecouen, en présence de Valéry Giscard d'Estaing, sous la conduite de Francis Salet et Alain Erlande-Brandenburg. Les collections de ce nouveau musée étaient celles du musée de Cluny, particulièrement l'exceptionnelle tenture de l'Histoire de David et Bethsabée en dix pièces. Deux nouveaux étages, ouverts en 1981 et 1985, sont venus depuis compléter la présentation des arts décoratifs de la Renaissance européenne, où figurent d'éminents chefs-d'œuvre qui faisaient la célébrité du musée de Cluny au XIXe siècle (médaillons de Luca della Robbia, cuirs des Héros romains) ainsi que la collection d'orfèvrerie germanique offerte par la baronne Salomon de Rothschild en 1922.

De nombreuses actions marquent cet anniversaire au sein du réseau de musées et monuments partenaires du musée de la Renaissance : le musée de Cluny y tient bien évidemment la première place, avec l'instauration de la gratuité de la visite de l'un pour les détenteurs du billet d'entrée de l'autre, une visite exceptionnelle du musée de la Renaissance est proposée aux Amis du musée de Cluny le 2 décembre prochain.



Jamnitzer Wernel, Daphné, Nuremberg, XVIe siècle, musée de la Renaissance, château d'Ecouen

Thierry Crépin-Leblond
Conservateur général du patrimoine
Directeur du musée national de la Renaissance

Merci à Thierry Crépin-Leblond et Alain Mercier.

Comité de rédaction : Axelle Janiak, Hélène Saunon et Martine Tridde-Mazloum.



Amis du musée de Cluny
6 place Paul-Painlevé, 75005 Paris
amis.musee.cluny@outlook.fr
www.amis-musee-cluny.fr
Facebook
Twitter : @AmisMuseeCluny

REJOIGNEZ-NOUS

Conformément à la Loi Informatique et Liberté 78-17 du 6 janvier 1978 (article 34) vous disposez d'un droit d'accès, de rectification et de suppression des données vous concernant. Si vous ne souhaitez plus recevoir nos informations, vous pouvez vous désinscrire.